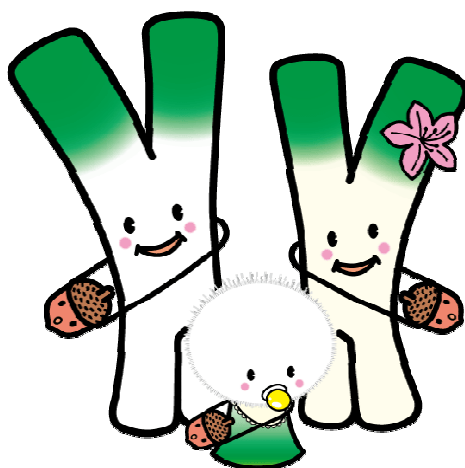


議 会 要 覧

(令 和 5 年 版)



米子市のイメージキャラクター

ネギ太とネギ子と
ネギポ

YONAGO

米子市議会事務局

《 NO. 34 》

目 次

市 勢

○沿 革	1
○位 置	2
○市制施行	2
○市 章	3
○米子市の花	3
○米子市の鳥	3
○米子市のロゴマーク及びイメージキャラクター	3
○米子市の歌	4
○土 地	
1 地目別面積	5
2 都市計画区域・区域区分の指定状況	5
○人 口	5
○気 象	
1 気 温	5
2 降水量	5

議 会

○概 要	
1 議 員	
(1)定数及び現員数	6
(2)任 期	6
(3)会派等・党派別議員数	6
(4)年齢別、当選回数別議員数	6
(5)平均年齢、最年長年齢、最年少年齢	6
2 会 議	
(1)本会議	7
(2)常任委員会	7
(3)議会運営委員会	8
(4)特別委員会	8
(5)全員協議会	8
(6)広報広聴委員会	8
○活動状況	
1 本会議の開催状況	9
2 本会議開催状況の推移	9
3 委員会の開催状況	10
4 委員会開催状況の推移	10
5 その他の会議の開催状況	11
6 意見書・決議	
(1)意見書	11
(2)決 議	11
(3)意見書・決議件数の推移	12

7 宣 言	12
8 傍 聴	12
9 視 察	
(1)地域別来訪議員数	13
(2)年度別来訪議員数	13
○議会費	
1 当初予算の推移	14
2 報酬等	
(1)報酬・給料月額	15
(2)期末手当	15
(3)旅費・政務活動費	15
○議会事務局	
1 所 在	17
2 組 織	17
3 事務分担	17
4 議会図書室	18
5 議会刊行物	
(1)米子市議会会議録	18
(2)よなご市議会だより	18
○議員定数の変遷	19
○歴代議長・副議長	19
○特別委員会設置状況	20

財 政

○当初予算の概要	
1 令和5年度予算総括表	21
2 当初予算規模の推移	21
3 令和5年度一般会計当初予算 歳入の内訳	22
4 令和5年度一般会計当初予算 歳出の内訳	23
5 企業会計予算	23
○決算の概要（普通会計）	
1 令和2年度	24
2 令和3年度	24
○令和5年度の主な施策	25

その他

○市職員数	26
○国際交流	26
○民間事業所数の推移	26

参 考

○行政機構図（令和5年4月1日現在）	27
○令和3年度決算状況	29

市 勢

○沿革

米子の地に人々が足跡を残したのは、今から約2万年前の後期旧石器時代と呼ばれる頃で、市内諏訪地内で石器が発見され、旧石器時代の遺跡が確認されている。

縄文時代前期（約6,000年前）になると、中海や淀江の入り江に面した場所に目久美遺跡や渡り上り遺跡などにムラを営んだ。自然の恵みを生活の糧として定住が始まった縄文時代の遺跡が、市内の各地で見つかっている。

弥生時代の前期（約2,200年前）には稲作が始まり、目久美遺跡では、山陰でも最古の水田の跡が発見された。後期には南部丘陵で青木遺跡、大山山麓で妻木晩田遺跡などの大集落が形成されている。

古墳時代には多くの豪族が丘陵上に多数の古墳を築造している。特に、向山古墳群には、前方後円墳が集中し、石馬も作られた。

奈良時代になると、3つの塔と荘厳な仏教壁画が出土した上淀廃寺が造られた。

平安時代の中ごろの『和名類聚抄(わみょうるいじゅしょう)』記載によると伯耆国会見郡の12郷のうち日下・美濃・蚊屋・千太・安曇・巨勢・半生が、汗入郡の6郷のうち新井が現市域に含まれる。日野川・法勝寺川流域や淀江町内には条理遺構も認められ、奈良時代以降の集落と生産の発展がうかがわれる。

平安時代にこの地方を支配した土着豪族の紀氏は、大山寺への寄進や源平合戦への参加で名を残しており、鎌倉期もその一門縁者は巨勢氏・進氏・相見氏等と称して蕃延していた。

南北朝の内乱期を経て、支配勢力は山名氏に移り、やがて16世紀の前半には尼子氏が台頭した。

湊山のふもとにできた町屋に「よなご」の名前が初めて著されたのは480余年前の文書の中であるが、名前の由来については諸説があり、明確ではない。

戦国時代に入り、米子は毛利の一族吉川広家（きっかわひろいえ）の所領となり、米子城の築城に着手したといわれるが、関ヶ原の戦い後、周防岩国に転封され、代わって静岡から伯耆18万石の領主として12歳の中村一忠（かずただ）が入国した。山陰初の5重の天守閣を持つ米子城を完成させ、伯耆の各城下から町人を移住して城下町を整備し、米子市発展の基礎が築かれた。

その後、城主として、加藤貞泰（さだやす）、池田由成（よしなり）、そして、寛永から明治維新まで、鳥取藩首席家老荒尾氏の自分手政治が11代続いた。

米子は海陸交通の条件に恵まれ、産業・経済の重要な役割を果たし、寛永以後、商業の町としてその地位を高めてきた。

明治22年（1889年）に「米子町」として町制を施行したが、町勢の進展に伴い、昭和2年（1927年）に市制を施行し、以来、周辺の町村との合併を重ねた。

そして、平成17年（2005年）3月31日に旧米子市と旧淀江町が新設合併を行い、今日に至っている。

○位置

	東端	西端	南端	北端
東経	133° 28′ 50″	133° 13′ 37″	133° 19′ 35″	133° 15′ 44″
北緯	35° 26′ 09″	35° 28′ 37″	35° 22′ 26″	35° 30′ 02″

山陰地方のほぼ中央に位置する交通の要衝であり、古くから、商業のまち、鉄道のまちとして栄えてきた。

現在でもその傾向は変わらず、米子空港、中国横断自動車道岡山米子線、山陰自動車道、伯備線、山陰本線など、山陰地方で最も交通機関が発達し、山陰の玄関口としての役割を果たしているほか、米子市の商圈は、発達した交通機関と、山陰地方で最大の人口集積を生かし、島根県東部、鳥取県中部、岡山県北部などを含んで機能している。

また、汽水湖では日本で5番目の広さの中海を囲んで、周辺の境港市、安来市、松江市などと一体的な圏域を形成しており、日本海国土軸と西日本中央連携軸の結節点にも当たることから、国土政策的にも非常に重要な位置にある。

○市制施行

- ・昭和2年（1927年）4月1日（全国で102番目）

（合併の状況）

昭和10年（1935年）	9月…1村（住吉村）	
昭和11年（1936年）	7月…1村（車尾村）	
昭和13年（1938年）	3月…3村（加茂村、福生村、福米村）	
昭和28年（1953年）	10月…2村（尚徳村、五千石村）	
昭和29年（1954年）	6月…8村（彦名村、崎津村、大篠津村、和田村、 富益村、夜見村、巖村、成実村）	
昭和31年（1956年）	7月…1村（春日村）	
昭和43年（1968年）	4月…1町（伯仙町）	（計 1町16村）

- ・平成17年（2005年）3月31日 旧米子市と旧淀江町が新設合併

○市章

平成17年(2005年)12月1日制定

明治33年(1900年)5月10日から正式に用いられ、旧米子市で使用していたものであり、漢字の「米」を図案化したもの



○米子市の花

平成18年(2006年)1月1日制定

【ツツジ】



○米子市の鳥

平成18年(2006年)1月1日制定

【コハクチョウ】



○米子市のロゴマーク及びイメージキャラクター

平成18年(2006年)2月28日制定

【ロゴマーク】



「Y」の上に顔を描き、「交流」、「やさしさ」、「歴史」などのイメージが盛り込まれた。

【イメージキャラクター】



ネギ太とネギ子とネギボ
「ヨネギーズ」



「柏木さん」

○米子市の歌 平成27年(2015年)3月31日制定

(保岡 直樹 作詞・松田 恭雄 作曲)

- (1番) はるか^{だいせん}大山 湧く^{わ しみず}清水
なが^{なが}ゆた^{ゆた}かに 流^{なが}れ豊かに すす^{の ひら}野を拓く
しき^{しき}めぐ^{めぐ}に 四季の恵みに かん^{かん}しゃ^{しゃ}して 感謝して
い^{はぐく}のち育む ふるさとよ
みんな^{うた}で歌おう 心^{こころ}はひとつ
だんだん^{よなごし}米子市 すす^{すす}進むまち
- (2番) 肩^{かた}をよせ^あ合い 花^{はな}も咲^さく
か^かおる湯^ゆけむり ふれ^{えがお}あう笑^え顔
こ^こだい^{だい}古代^こロマン^ロが 息^{いき}づいて
ひ^ひか^かれ^れき^きし^しに 光^ひる歴^れ史^しに はず^{かぜ}む風^{かぜ}
かな^{かな}ひと^{ひと}わ^わ 奏^{そう}でる人^{ひと}の和^わ いろ^{いろ}ど^どぶん^{ぶん}か^か 彩^{いろ}る文^{ぶん}化^か
いき^{いき}いき^{いき}米子市 み^み満^みちる^ちる^るまち
- (3番) ごらん^{なかうみ}中海^な コハク^こチョウ^ち
つば^{ひろ}さ広^{ひろ}げて みな^{ちから}ぎる^ち力^ち
に^にじ^じ虹^にを^をかけ^{かけ}たい 大^{おお}空^{ぞら}に
ゆ^ゆめ^めは^は 夢^ゆが羽^はば^ばたく 日^に本^{ほん}海^{かい}
せ^せかい^{かい}む^むす^す 世界^せを^を結^むんで 未^み来^{らい}を^を照^てらす
ぐん^{よなごし}ぐん^{よなごし}米子市 伸^のび^のる^るまち

○土 地

1 地目別面積(令和5年4月1日現在) (単位:km²、%)

区 分	宅 地	田	畑	山林	原野・雑種地	その他	合 計
面 積	25.55	20.80	14.52	18.48	11.09	41.98	132.42
割 合	19.3	15.7	11.0	13.9	8.4	31.7	100.0

〈出典:総務管財課・固定資産税課資料〉

2 都市計画区域・区域区分の指定状況

都市計画区域	115.64km ²
米子境港都市計画区域	89.83km ²
市街化区域	24.52km ²
市街化調整区域	65.31km ²
淀江都市計画区域	25.81km ²

〈出典:都市創造課資料〉

○人 口

(単位:人)

区 分		令和5.4.1	R2国調	率(%)	H27国調	率(%)
人 口	男	69,269	69,740	47.3	70,628	47.3
	女	76,079	77,577	52.7	78,685	52.7
	計	145,348	147,317	100.0	149,313	100.0
世 帯 数 (世 帯)		68,392	62,134		60,037	
産 業 別 就 業 者 数	第 1 次 産 業		2,204	3.2	2,451	3.4
	第 2 次 産 業		13,580	19.6	14,219	19.9
	第 3 次 産 業		51,308	74.2	51,799	72.5
	分 類 不 能		2,102	3.0	3,010	4.2
	計		69,194	100.0	71,479	100.0

〈出典:市民一課資料、総務省統計局ホームページ〉

○気 象 (令和4年)

1 気 温

平 均 気 温	15.9℃
最 高 気 温	38.9℃ (8月1日)
最 低 気 温	-2.6℃ (2月17日)

2 降 水 量

年 間	1,362.0mm
日 最 大	84.0mm (7月19日)

〈出典:気象庁ホームページ〉

議 会

○概 要

1 議 員

(1) 定数及び現員数(令和5年5月1日現在)

区 分	人 数
条 例 定 数	26 人
現 員 数	26 人

(2) 任 期

令和4年7月1日から令和8年6月30日まで

(3) 会派等・党派別議員数(令和5年5月1日現在) (単位:人)

会 派 等		自由創政	よなご・ 未 来	公明党 議員団	信 風	日本共産党 米子市議団	無所属
男女別	男	10	3	2	3	1	2
	女		1	2	1	1	
	計	10	4	4	4	2	2
自由民主党		5					
公 明 党				4			
日本共産党						2	
日本維新の会			1				
無 所 属		5	3		4		2

(4) 年齢別、新市発足後当選回数別議員数(令和5年5月1日現在) (単位:人)

期別	20～29歳	30～39歳	40～49歳	50～59歳	60～69歳	70～79歳	80～89歳	計
1	1		4	3(1)				8(1)
2		1		1		2(1)		4(1)
3				3(1)	4(1)	1		8(2)
4				2				2
5								
6				1	3(1)			4(1)
計	1	1	4	10(2)	7(2)	3(1)		26(5)

※()は女性議員の内数

(5) 平均年齢、最年長年齢、最年少年齢(令和5年5月1日現在)

平 均 年 齢	56.3 歳
最 年 長 年 齢	72 歳
最 年 少 年 齢	27 歳

2 会 議

(1) 本会議

- ア 通 告 制 …質問は、要旨を添えて通告する。
- イ 代 表 質 問 …3月定例会(市長の改選期は、6月定例会)のみとする。
 質問の順序は、会派による輪番制としている。(3人以上の議員が所属する会派のみ)
- ウ 関 連 質 問 …代表質問について、同一会派の関連質問を認めている。
 各個質問の関連質問は、認めていない。
- エ 各 個 質 問 …毎定例会で実施。通告順に質問する。
- オ 質 問 時 間 …代表質問(関連質問を含む。)は、各会派の持ち時間制とし、議員1人当たり30分に当該会派の所属議員数を乗じた時間内を質問時間とする。
 各個質問は、1人30分以内を質問時間とする。
- カ 質 疑 …同一議題につき2回までとする。
- キ 発 言 の 場 所 …演 壇 代表質問(1回目)、代表質問(1回目)に対する答弁、提出議案等の説明、委員長報告、討論
 質問席 代表質問(2回目以降)、関連質問、各個質問
 議 席 質疑、その他簡易な事項
- ク 本会議における説明員…市長、教育委員会教育長、その他行政委員会の代表者及びこれらの委任(委嘱)を受けた者
- ケ 議 会 中 継 …定例会における本会議のテレビ中継を実施
 (平成9年6月定例会から)
 定例会及び臨時会における本会議のインターネット中継を実施
 (平成26年12月定例会から)
 予算決算委員会のインターネット中継を実施
 (平成30年9月定例会から。3月、9月定例会中の総括質問日のみ)

(2) 常任委員会(任期1年)

名 称	所 管 事 項	条例定数	現員数
総務政策	総務部、総合政策部、会計課、選挙管理委員会、 監査委員、公平委員会、固定資産評価審査委員会の所管 に属する事項 他の常任委員会の所管に属さない事項	9	9
民生教育	市民生活部、福祉保健部、こども総本部、教育委員会の所管 に属する事項	8	8
都市経済	経済部、都市整備部、下水道部、農業委員会、水道局の所管 に属する事項	9	9
予算決算	予算及び決算に関する事項	26	26

(3) 議会運営委員会

ア 構成・・・定数8人

イ 任期・・・1年

ウ 協議事項 ・議会の運営に関する事項
・議会の会議規則、委員会に関する条例等に関する事項
・議長の諮問に関する事項

エ 運営・・・議長及び副議長は、出席するものとする。

委員会の協議事項は、全会一致で決定することに努めるものとする。

(4) 特別委員会

名 称	付 議 事 件	設置年月日	定 数
基 地 問 題 等 調 査 特 別 委 員 会	(1) 美保基地及び米子駐屯地に係る諸 問題に関する事 (2) 米子空港整備及び関連する周辺整 備に関する事	R4.7.14	8
原子力発電・エネルギー 問題等調査特別委員会	(1) 島根原子力発電所に係る諸問題に 関すること (2) エネルギー政策に関する事	R4.7.14	8

※議会の閉会中も審査及び調査を行うことができるものとし、議会がその審査及び調査終了を議決するまで存続する。

(5) 全員協議会

市長等から重要な報告を聴取したり、議員全員で協議、研究する案件等があるときに、全議員を対象として開催する会議で、議長が招集する。座長は、議長が務める。

(6) 広報広聴委員会

ア 構成 ・副議長

・常任委員会(予算決算委員会を除く。)ごとにその委員のうちから選出する者
各2人

・議会運営委員会の委員のうちから選出する者 1人

イ 所管事務 ・よなご市議会だよりに関する事

・議会のホームページに関する事

・議会報告会に関する事

・議会の広報及び広聴に関する事

○活動状況

1 本会議の開催状況(R4年)

区 分	会期 日数 (日)	会議 日数 (日)	会議 時間 (時間)	傍聴 者数 (人)	議 案			諮問 件数 (件)	報告 件数 (件)	議案等の審議結果			付託された 請願・陳情		
					市長 提出 (件)	議員 提出 (件)	計 (件)			可決 (件)	修正 可決 (件)	否決 (件)	請願 (件)	陳情 (件)	
定 例 会	3月	25	8	25:31	56	42	2	44			44				3
	7月	22	7	21:44	72	19	1	20	1	10	16				3
	9月	30	6	21:09	75	12	3	15	1	7	20		1		3
	12月	21	6	20:48	49	20		20	1		21				5
	計	98	27	89:12	252	93	6	99	3	17	101		1		14
臨 時 会	1月	1	1	0:12	1	1		1			1				
	2月	3	3	4:41	66	3		3			2		1		
	計	4	4	4:53	67	4		4			3		1		
合 計	102	31	94:05	319	97	6	103	3	17	104		2		14	

(注) 1 「可決」の欄の件数には、「承認」、「認定」、及び「同意」の件数を含む。

2 7月議会で決算に係る5議案を継続審査とし、9月議会で当該5議案について議決をした。

2 本会議開催状況の推移(H30～R4年)

区 分	定例 会数 (回)	臨時 会数 (回)	会期 日数 (日)	会議 日数 (日)	質 問 者 数 (人)		
					代 表	各 個	緊 急
H30年	4	2	95	27	4 (13)	68	
R元年	4	1	97	28	5 (17)	62	
R2年	4	3	100	29	5 (16)	58	
R3年	4	2	98	28	5 (16)	60	
R4年	4	2	102	31	5 (16)	73	

※()人数は、関連質問者数

3 委員会の開催状況(令和4年)

区分	定数 (人)	開催回数(回)				審査した議案等の件数(件)								
		定例	臨時	閉会	計	市長 提出	議員 提出	計	請願	陳情	その他	計		
常 任 委 員 会	総務政策	9	10	1	3	14	16		16		4		4	
	民生教育	8	12		6	18	16		16		4		4	
	都市経済	9	8		2	10	13		13		3		3	
	予算決算	26	15	2	/	17	52		52	/				
	分 科 会	総務政策	9	5		2	7	-	-					-
		民生教育	8	8		1	9	-	-					-
		都市経済	9	10		2	12	-	-					-
計		68	8	11	87	97		97		11		11		
特 別 委 員 会	基地問題等調査	8	1			1								
	原子力発電・エネルギー問題等調査	8	4		2	6				2			2	
	市庁舎問題等調査	8	1			1								
	計		6		2	8				2			2	
議会運営委員会	8	18	3	5	26					1		1		
合計		92	11	18	121	97		97		14		14		

4 委員会開催状況の推移(H30~R4年)

(単位:回)

区分		平成30年	平成31・令和元年	令和2年	令和3年	令和4年
常 任 委 員 会	総務文教	16 (6)	7 (3)	—	—	—
	総務政策	—	12 (3)	12 (4)	14 (7)	14 (3)
	市民福祉	9 (3)	7 (4)	—	—	—
	民生教育	—	16 (5)	15 (5)	16 (5)	18 (6)
	建設経済	5 (2)	—	—	—	—
	都市経済	11 (4)	17 (7)	15 (8)	13 (7)	10 (2)
	予算決算	11	9	15	17	17
計	52 (15)	68 (22)	57 (17)	60 (19)	59 (11)	
特 別 委 員 会	基地問題等調査	1	4	4 (2)	2	1
	原子力発電・エネルギー問題等調査	8 (3)	7 (2)	7 (2)	8 (1)	6 (2)
	市庁舎問題等調査	—	1	9 (7)	4 (2)	1
	計	9 (3)	12 (2)	20 (11)	14 (3)	8 (2)
議会運営委員会	27 (7)	27 (7)	35 (8)	29 (9)	26 (5)	
合計	88 (25)	107 (31)	112 (36)	103 (31)	93 (18)	

※()は閉会中の開催で内数

※予算決算委員会分科会の回数は、含まない。

※H27. 6. 11から・・・総務文教委員会、建設経済委員会、予算決算委員会

H30. 4.1から・・・都市経済委員会

R元. 6. 13から・・・総務政策委員会、民生教育委員会

5 その他の会議の開催状況

(単位:回)

区 分	H30	H31・R元	R2	R3	R4
全 員 協 議 会	11(5)	7(6)	8(5)	8(5)	7(4)

※()は、閉会中の内数

6 意見書・決議

(1) 意見書(R4年)

内 容	議決年月日
地方創生と感染症対策に資するデジタル化の推進を求める意見書	R4.3.24
厚生年金への地方議会議員の加入を求める意見書	R4.10.4
地方財政の充実・強化を求める意見書	R4.10.4

(2) 決 議(H27～R4年)

内 容	議決年月日
平成27年度米子市一般会計予算におけるインフラ長寿命化基本計画策定事業に関する附帯決議	H27.3.25
平成27年度米子市一般会計予算における米子城跡保存整備事業に関する附帯決議	H27.3.25
島根原子力発電所に係る鳥取県民の安全確保等に関する協定の改定を求める決議	H28.3.24
第3次米子市行財政改革大綱に対する提言に関する決議	H28.3.24
2025年国際博覧会の誘致に関する決議	H30.8.1
平成30年度米子市一般会計補正予算における市営河崎住宅長寿命化事業に関する附帯決議	H30.8.1
ロシアによるウクライナ侵攻を非難する決議	R4.3.10

(3) 意見書、決議件数の推移

(単位:件)

区 分	H30	H31・R元	R2	R3	R4
意 見 書	3	3	3	2	3
決 議	2	0	0	0	1
計	5	3	3	2	4

7 宣 言

内 容	議決年月日
非核平和都市宣言	H18.3.28
暴力追放都市宣言	H18.3.28
交通安全都市宣言	H18.3.28
人権尊重都市宣言	H18.3.28
健康都市宣言	H18.3.28
福祉都市宣言	H18.3.28
環境都市宣言	H18.3.28

8 傍 聴

○本会議傍聴者数の推移

(単位:人)

区 分	H30	H31・R元	R2	R3	R4
傍 聴 者 総 数	438	298	238	193	319

※令和元年12月定例会より、親子傍聴席を設置。

※令和2年6月定例会より、新型コロナウイルス感染症拡大防止のため、一般傍聴人の定員を60名から20名に変更した。

※令和4年9月定例会より、感染症予防対策に留意しながら、一般傍聴人の定員を20名から31名に変更した。

※令和5年5月8日より、新型コロナウイルス感染症の位置づけに対する政府の方針を踏まえ、一般傍聴の定員を米子市議会傍聴規則上の60名に変更した。

9 視 察

(1) 地域別来訪議員数

(単位:人)

区 分	平成30年度		令和元年度		令和2年度		令和3年度		令和4年度	
	団体数	人数	団体数	人数	団体数	人数	団体数	人数	団体数	人数
北 海 道	—	—	—	—	—	—	—	—	—	—
東 北	2	6	1	8	—	—	—	—	—	—
北 信 越	1	2	—	—	—	—	—	—	1	4
関 東	4	25	7	39	—	—	—	—	1	5
東 海	2	13	5	29	—	—	—	—	2	5
近 畿	1	7	2	13	—	—	—	—	—	—
中 国	—	—	1	3	1	1	—	—	1	1
四 国	2	20	—	—	—	—	—	—	1	1
九 州	1	5	1	5	—	—	—	—	1	4
沖 縄	—	—	—	—	—	—	—	—	—	—
計	13	78	17	97	1	1	—	—	7	20

※令和2年度から新型コロナウイルス感染症拡大防止のため、視察の受入れを中止していたが、令和4年8月29日から受入れを再開した。

(2) 年度別来訪議員数

(単位:人)

年 度	団 体	人 数
平成30年度	13	78
令和元年度	17	97
令和2年度	1	1
令和3年度	—	—
令和4年度	7	20

○議会費

1 当初予算の推移

(単位:千円、%)

科 目	令和5年度			令和4年度		令和3年度	
	予算額	構成比	増減率	予算額	構成比	予算額	構成比
議 会 費	344,930	100.0	5.5	327,035	100.0	340,098	100.0
報 酬	143,817	41.7	0.1	143,744	44.0	143,434	42.2
給 料	33,581	9.7	18.9	28,250	8.6	33,749	9.9
職 員 手 当 等	69,122	20.0	6.3	65,053	19.9	70,799	20.8
共 済 費	54,903	15.9	1.2	54,243	16.6	56,480	16.6
報 償 費	35	0.0	0.0	35	0.0	35	0.0
旅 費	5,659	1.6	6.5	5,313	1.6	5,212	1.5
費用弁償	4,483	1.3	6.0	4,229	1.3	4,231	1.2
普通旅費	1,176	0.3	8.5	1,084	0.3	981	0.3
交 際 費	410	0.1	0.0	410	0.1	410	0.1
需 用 費	10,214	3.0	50.9	6,770	2.1	7,165	2.1
役 務 費	1,697	0.5	1,112.1	140	0.0	52	0.0
通信運搬費	1,462	0.4	—	—	—	—	—
広告料	33	0.0	0.0	33	0.0	33	0.0
手数料	202	0.1	88.8	107	0.0	19	0.0
委 託 料	10,023	2.9	0.5	9,971	3.0	9,747	2.9
健康診断委託料	9	0.0	0.0	9	0.0	9	0.0
設備等保守委託料	627	0.2	△ 51.1	1,281	0.4	1,089	0.3
会議録作成委託料	5,167	1.5	1.4	5,095	1.6	5,063	1.5
テレビ中継委託料	1,848	0.5	0.0	1,848	0.6	1,848	0.5
映像配信作成委託料	1,738	0.5	0.0	1,738	0.5	1,738	0.5
その他の委託料	634	0.2	—	—	—	—	—
使用料及び賃借料	2,437	0.7	1,253.9	180	0.1	180	0.1
自動車借料	180	0.1	0.0	180	0.1	180	0.1
その他の使用料	2,257	0.7	—	—	—	—	—
負担金補助及び交付金	13,032	3.8	0.8	12,926	4.0	12,835	3.7
協議会等負担金	1,156	0.3	△ 5.7	1,226	0.4	1,135	0.3
政務活動費交付金	11,700	3.4	0.0	11,700	1.4	11,700	3.4
その他の負担金	176	0.1	—	—	—	—	—

《令和5年度事業別予算額》

(単位:千円)

・ 市議会議員報酬等	241,345	・ 議会報発行事業	8,035
・ 市政調査研究事業	15,934	・ 議会テレビ中継委託事業	1,848
・ 議長交際費	410	・ 議会インターネット配信事業	1,738
・ 議会事務局職員人件費	57,698	・ 議会DX推進事業	5,775
・ 議会運営費	12,147		

2 報酬等

(1) 報酬・給料月額

(単位:円)

適用年月日	H19. 4. 1	H21. 4. 1	R2.4.1
改正年月日	H19. 3.27	H21. 3.25	R元.12.20
議長	584,000	541,000	554,000
副議長	513,000	475,000	486,000
議員	475,000	440,000	450,000
監査委員 (議会選出)	35,300	32,700	33,400
市長	1,026,000	950,000	971,000
副市長	855,000	792,000	809,000
水道事業管理者	732,000	678,000	693,000
教育長	732,000	678,000	693,000

(2) 期末手当(適用年月日:令和4年4月1日)

○ 6月分 … $140/100 \times 152.5/100 = 213.50/100$

○ 12月分 … $140/100 \times 167.5/100 = 234.50/100$

合計 448/100

※報酬月額に上記の数値を乗じて得た額を支給する。

(3) 旅費・政務活動費

ア 普通旅費

区分	日当 (1日につき)	宿泊料(1夜につき)	
		甲	乙
議員 市長、副市長	1,500円	14,800円	13,300円
水道局長 教育長	1,300円	13,100円	11,800円
一般職	1,100円	10,900円	9,800円

(注) 甲…東京都、横浜市、名古屋市、京都市、大阪市及び神戸市

乙…甲を除く地域

イ 委員会視察旅費

年額1人当たり 100,000円

※委員会(常任、議会運営)として視察を行う場合に支給する。

ウ 政務活動費

議員1人につき年度基準額45万円として、会派又は議員に交付する。

(会派に交付する場合は、年度基準額に当該会派に所属する議員の数を乗じて得た額)

支給方法は年2回(4月、10月)とし、2分の1に相当する額をそれぞれ交付する。

※会派又は議員が調査研究その他の活動に資するため、米子市議会政務活動費の交付に関する条例に基づき支給する。

エ 政務活動費、行政視察旅費等の推移(年額/1人当たり)

(単位:円)

区 分	政務活動費	一般行政視察	常任委員会	議会運営委員会
平成17年度	313,200 (26,100)	140,000		
平成18年度 ┆ 平成22年度	450,000 (37,500)		112,000	112,000
平成23年度 ┆ 平成27年度			108,000	108,000
平成28年度 ┆ 令和5年度			100,000	100,000

※1 政務活動費…平成24年度までは、「政務調査費」として支出。

2 平成18年度に政務調査費と一般行政視察費を統合。

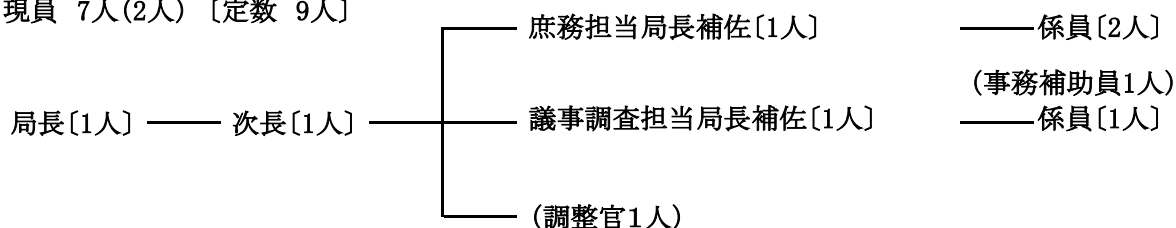
3 政務活動費の下段()書きは、1人当たりの月額

○議会事務局

1 所在

住 所	鳥取県米子市加茂町一丁目1番地
郵便番号	683-8686
電話番号	(0859)32-0302
F A X 番号	(0859)35-6464
E メール	gikai@city.yonago.lg.jp

2 組織 ※()は再任用職員・会計年度任用職員(いずれも短時間勤務)で外数 現員 7人(2人)〔定数 9人〕



3 事務分担

区分	事 務 内 容
局 長	事務局の総括に関する事 局内の人事に関する事 所属職員の人材育成に関する事
局 次 長	議会運営の総括に関する事 議会運営に係る執行部との連絡調整に関する事 本会議での発言通告に関する事 議決の結果・経過に関する事 会派・議員間の調整に関する事 議会内・各種団体の役職の決定に関する事 公印管守に関する事 全員協議会に関する事
庶 務 担 当	儀式、交際に関する事 議員の身分に関する事 議長会及び事務研修に関する事 議場その他の警備及び取締りに関する事 文書管理に関する事 議員研修会の開催に関する事 議員政治倫理条例に関する事 議会の行政視察の実施に関する事 政務活動費に関する事 給与及び報酬に関する事 予算及び経理に関する事 議会の行政視察の受入れに関する事 議会刊行物(議会だよりを除く)の発行に関する事

区分	事 務 内 容
	議会運営に係るホームページに関すること 議会図書室に関すること 表彰に関すること 庶務に関すること 議員共済に関すること 議決証明に関すること 要望書に関すること 議長及び副議長の日程調整及び議員連絡に関すること
議 事 調 査 担 当	本会議の議事運営に関すること 本会議の会議録に関すること 各種委員会の総括に関すること 議会運営委員会に関すること 議会及び市政の諸調査に関すること 請願、陳情に関すること 委員会(公聴会を含む)に関すること 情報公開に関すること テレビ中継及びインターネット中継に関すること
担 当	議会運営の調整に関すること 議会のDX推進に関すること 議会だよりに関すること

4 議会図書室

図 書 室 規 程	米子市議会図書室規程(平成17年4月15日制定)
図 書 数	523冊(令和5年4月1日現在)

5 議会刊行物

(1) 米子市議会会議録

発 行 回 数	定例会・臨時会開催の都度
印 刷 部 数	1回 75部
形 式 等	A4判、11ポイント
記 録	録音(SDカード)
予 算	会議録作成委託料 1ページ当たり 1,925円
配 布 先	議員、執行部、市立図書館、公民館、県立図書館等

(2) よなご市議会だより

発 行 回 数	年4回(3月、6月、10月、12月の各1日に発行)
印 刷 部 数	1回 48,500部
形 式 等	A4判、10ポイント、黒1色(表紙のみ4色カラー)
予 算	印刷製本費 8,035,000円(総頁数88ページ分) ※令和5年度契約金額 7,018,000円
配 布 先	市内全戸(住民組織経由)、議員、図書館、公民館等

○議員定数の変遷

平成17年4月15日現在

定数 32人（米子市議会の議員の定数を定める条例による）

47人（市町村の合併の特例に関する法律第7条の規定による在任特例）

平成18年7月1日現在

定数 30人（米子市議会の議員の定数を定める条例による。平成17年12月26日条例改正）

平成26年7月1日現在

定数 26人（米子市議会の議員の定数を定める条例による。平成24年7月2日条例改正）

○歴代議長・副議長

議 長				副 議 長			
期	代	氏 名	期 間	期	代	氏 名	期 間
1	1	生田 薫	H17.4.15 ~ H18.6.30	1	1	田中 丞省	H17.4.15 ~ H18.6.30
2	2	吉岡 知己	H18.7.20 ~ H20.6.27	2	2	松井 義夫	H18.7.20 ~ H20.6.27
	3	中村 昌哲	H20.6.27 ~ H22.6.30		3	中田 利幸	H20.6.27 ~ H22.6.30
3	4	渡辺 照夫	H22.7.15 ~ H24.6.29	3	4	安田 篤	H22.7.15 ~ H24.6.29
	5	松井 義夫	H24.6.29 ~ H26.6.30		5	藤尾 信之	H24.6.29 ~ H26.6.13
4	6	渡辺 穰爾	H26.7.14 ~ H28.6.29	4	6	中田 利幸	H26.7.14 ~ H28.6.29
	7	尾沢 三夫	H28.6.29 ~ H30.6.30		7	伊藤ひろえ	H28.6.29 ~ H30.6.30
5	8	渡辺 穰爾	H30.7.12 ~ R2.6.30	5	8	岩崎 康朗	H30.7.12 ~ R2.6.30
	9	岩崎 康朗	R2.6.30 ~ R4.6.30		9	前原 茂	R2.6.30 ~ R4.6.30
6	10	稻田 清	R4.7.14 ~ 現在	6	10	門脇 一男	R4.7.14 ~ 現在

○特別委員会設置状況(平成17年度～)

(令和5年5月1日現在)

委員会名	設置年月日	定数	目的
議員定数問題等調査特別委員会	H17.4.15 ～H22.6.30	9	議員定数に関すること (第1回設置 H17.4.15～H18.6.30 定数9人) (第2回設置 H21.12.24～H22.6.30 定数9人)
行財政改革問題等調査特別委員会	H17.4.15 ～H30.6.30	9	行財政改革に関すること (第1回設置 H17.4.15～H18.6.30 定数8人) (第2回設置 H18.7.20～H22.6.30 定数8人) (第3回設置 H22.7.15～H26.6.30 定数8人) (第4回設置 H26.7.14～H30.6.30 定数9人)
中海問題等調査特別委員会	H17.4.15 ～H26.6.30	7	中海に関する諸問題(治水対策、環境改善対策等)に関すること (第1回設置 H17.4.15～H18.6.30 定数9人) (第2回設置 H18.7.20～H22.6.30 定数7人) (第3回設置 H22.7.15～H26.6.30 定数7人)
新市まちづくり等調査特別委員会	H17.4.15 ～H18.6.30	10	新市の基本構想・基本計画に関すること
米子ゴルフ場問題調査特別委員会	H17.7.22 ～H18.6.30	12	米子ゴルフ場の利用計画に関すること
美保基地問題等調査特別委員会	H18.7.20 ～H22.6.30	7	(1)美保基地に関わる諸問題(騒音対策、民生安定事業等)に関すること (2)米子空港整備及び周辺整備に関すること (第1回設置 H17.4.15～H18.6.30 定数9人) (第2回設置 H18.7.20～H22.6.30 定数7人)
都市機能整備問題等調査特別委員会	H18.7.20 ～H24.6.29	8	都市機能の整備及び土地利用に関すること (第1回設置 H18.7.20～H22.6.30 定数8人) (第2回設置 H22.7.15～H24.6.29 定数8人)
議員定数・議会改革等調査特別委員会	H22.7.15 ～H26.6.30	9	議員定数及び議会改革に関すること
市庁舎・都市機能問題等調査特別委員会	H24.6.29 ～H26.6.30	8	(1)市庁舎に係る調査・研究に関すること (2)JR米子駅南北一体化を含む総合交通体系に係る調査・研究に関すること
市庁舎問題等調査特別委員会	R元.12.3 ～R4.6.30	8	(1)市庁舎建設に係る調査・研究に関すること (2)市庁舎再編ビジョンの検証に関すること
基地問題等調査特別委員会	H22.7.15 ～現在	8	(1)美保基地及び米子駐屯地に係る諸問題に関すること (2)米子空港整備及び関連する周辺整備に関すること (第1回設置 H22.7.15～H26.6.30 定数7人) (第2回設置 H26.7.14～H30.6.30 定数8人) (第3回設置 H30.7.12～R4.6.30 定数8人) (第4回設置 R4.7.14～現在 定数8人)
原子力発電・エネルギー問題等調査特別委員会	H24.6.29 ～現在	8	(1)島根原子力発電所に係る諸問題に関すること (2)エネルギー政策に関すること (第1回設置 H24.6.29～H26.6.30 定数13人) (第2回設置 H26.7.14～H30.6.30 定数9人) (第3回設置 H30.7.12～R4.6.30 定数9人) (第4回設置 R4.7.14～現在 定数8人)

財 政

○当初予算の概要

1 令和5年度予算総括表

(単位:千円、%)

区 分	令和5年度 予 算 額 ①	令和4年度 予 算 額 ②	比較 ①-②	増減率	一般会計繰入金 ・基金繰入金	
一 般 会 計	75,555,000	74,660,000	895,000	1.2	1,649,692	
特 別 会 計	国民健康保険事業	14,199,472	14,144,427	55,045	0.4	1,208,601
	土地取得事業	47,655	47,825	△ 170	△ 0.4	47,655
	駐車場事業	63,597	54,072	9,525	17.6	10,393
	市営墓地事業	16,067	19,694	△ 3,627	△ 18.4	0
	介護保険事業	15,303,991	15,020,029	283,962	1.9	2,335,646
	後期高齢者医療	2,229,789	2,227,045	2,744	0.1	613,754
	米子インター周辺 工業用地整備事業	20,547	20,601	△ 54	△ 0.3	4,468
	米子インター西産業 用地整備事業	1,021,982	681,200	340,782	50.0	2,982
	小 計	32,903,100	32,214,893	688,207	2.1	4,223,499
合 計	108,458,100	106,874,893	1,583,207	1.5	5,873,191	

2 当初予算規模の推移(平成30年度～令和5年度)

(単位:百万円)

区 分	H30	R元	R2	R3	R4	R5
一 般 会 計	66,024	69,000	66,660	75,030	74,660	75,555
特 別 会 計	31,671	32,128	31,952	31,167	32,215	32,904
合 計	97,695	101,128	98,612	106,197	106,875	108,459

※平成30年度から下水道事業特別会計及び農業集落排水事業特別会計が公営企業会計へ移行

※令和3年度は6月補正後の予算額。合計は、2、3月補正予算(国補正関連等)を除く。

※令和5年度の合計は、12、3月補正予算(国補正関連等)を除く。

3 令和5年度一般会計当初予算 歳入の内訳

(単位:千円、%)

区 分		令和5年度 ①	令和4年度 ②	増 減 額 (① - ②)	増 減 率	①,②の構成比	
						R5	R4
自主財源	市 税	19,099,348	18,686,814	412,534	2.2	25.3	25.0
	分 担 金 及 び 負 担 金	268,706	263,639	5,067	1.9	0.4	0.4
	使 用 料 及 び 手 数 料	1,996,607	1,892,811	103,796	5.5	2.6	2.5
	財 産 収 入	297,454	326,420	△ 28,966	△ 8.9	0.4	0.4
	寄 附 金	1,408,382	1,201,375	207,007	17.2	1.8	1.6
	繰 入 金	1,649,692	958,213	691,479	72.2	2.2	1.3
	繰 越 金	1	1	0	0.0	0.0	0.0
	諸 収 入	11,536,790	12,413,221	△ 876,431	△ 7.1	15.3	16.6
	小 計	36,256,980	35,742,494	514,486	1.4	48.0	47.8
依存財源	地 方 譲 与 税	387,791	410,525	△ 22,734	△ 5.5	0.5	0.6
	利 子 割 交 付 金	12,254	19,347	△ 7,093	△ 36.7	0.0	0.0
	配 当 割 交 付 金	95,498	124,942	△ 29,444	△ 23.6	0.1	0.2
	株 式 等 譲 渡 所 得 割 交 付 金	83,851	121,526	△ 37,675	△ 31.0	0.1	0.2
	法 人 事 業 税 交 付 金	276,279	292,678	△ 16,399	△ 5.6	0.4	0.4
	地 方 消 費 税 交 付 金	3,779,200	3,516,177	263,023	7.5	5.0	4.7
	ゴ ル フ 場 利 用 税 交 付 金	6,887	5,911	976	16.5	0.0	0.0
	環 境 性 能 割 交 付 金	30,237	34,328	△ 4,091	△ 11.9	0.1	0.1
	国 有 提 供 施 設 等 所 在 市 町 村 助 成 交 付 金	83,320	75,243	8,077	10.7	0.1	0.1
	地 方 特 例 交 付 金	151,324	124,831	26,493	21.2	0.2	0.2
	地 方 交 付 税	10,439,235	9,533,253	905,982	9.5	13.8	12.8
	(普通交付税)	9,262,752	8,404,266	858,486	10.2	0.0	11.3
	(特別交付税)	1,176,483	1,128,987	47,496	4.2	1.5	1.5
	交 通 安 全 対 策 特 別 交 付 金	20,158	20,440	△ 282	△ 1.4	0.0	0.0
	国 庫 支 出 金	12,250,279	12,785,806	△ 535,527	△ 4.2	16.2	17.1
	県 支 出 金	6,365,435	6,226,943	138,492	2.2	8.5	8.3
市 債	5,316,272	5,625,556	△ 309,284	△ 5.5	7.0	7.5	
小 計	39,298,020	38,917,506	380,514	1.0	52.0	52.2	
合 計	75,555,000	74,660,000	895,000	1.2	100.0	100.0	

市税の内訳	市 民 税	9,004,236
	うち個人	7,493,840
	うち法人	1,510,396
	固 定 資 産 税	8,459,954
	国 有 資 産 等 所 在 市 町 村 交 付 金 及 び 納 付 金	35,749
	軽 自 動 車 税	508,456
	軽 自 動 車 税 環 境 性 能 割	49,900
	市 た ば こ 税	980,244
	入 湯 税	60,809
計	19,099,348	

4 令和5年度一般会計当初予算 歳出の内訳

区 分 (目的別)	予 算 額 (千円)	増減率 (%)	構成比 (%)	区 分 (性質別)	予 算 額 (千円)	増減率 (%)	構成比 (%)	
議 会 費	344,930	5.5	0.5	義務的経費	人 件 費	7,682,783	△ 1.9	10.2
総 務 費	10,364,234	10.4	13.7		扶 助 費	18,930,755	1.5	25.1
民 生 費	29,007,946	3.3	38.4		公 債 費	6,128,857	1.9	8.1
衛 生 費	4,218,784	△ 7.3	5.6		計	32,742,395	0.7	43.4
労 働 費	141,191	10.5	0.2	投資的経費	普通建設事業費	7,556,745	4.8	10.0
農林水産業費	1,073,981	△ 19.3	1.4		内 補助事業費	4,638,453	△ 15.8	6.1
商 工 費	11,519,785	△ 5.7	15.2		内 単独事業費	2,918,292	71.2	3.9
土 木 費	6,683,444	15.2	8.9		計	7,556,745	4.8	10.0
消 防 費	134,462	71.6	0.2	消費的経費	物 件 費	8,255,788	△ 0.8	10.9
教 育 費	5,907,386	△ 12.2	7.8		維持補修費	997,756	13.0	1.3
公 債 費	6,128,857	1.9	8.1		補 助 費 等	9,159,551	7.4	12.1
予 備 費	30,000	0.0	0.0		計	18,413,095	3.9	24.3
				その他の経費	積 立 金	1,982,972	25.8	2.6
					投資及び出資金	307,413	△ 1.5	0.4
					貸 付 金	10,328,882	△ 8.1	13.7
					繰 出 金	4,223,498	3.4	5.6
				計	16,842,765	△ 2.2	22.3	
合 計	75,555,000	1.2	100.0	合 計	75,555,000	1.2	100.0	

5 企業会計予算

(単位:千円)

区 分			令和5年度	令和4年度
上水道事業	収 益 的	収 入	3,594,315	3,626,717
		支 出	3,348,125	3,336,986
	資 本 的	収 入	1,118,198	652,032
		支 出	2,790,754	2,033,729
下水道事業	収 益 的	収 入	5,980,797	5,710,241
		支 出	5,808,382	5,435,791
	資 本 的	収 入	4,794,760	4,996,643
		支 出	6,657,731	6,734,386

○ 決算の概要(普通会計)

1 令和2年度

歳入総額(A)	88,346,721千円	基準財政需要額	25,723,278千円
歳出総額(B)	86,970,779千円	基準財政収入額	17,747,638千円
歳入歳出差引(A-B)(C)	1,375,942千円	実質収支比率	3.5%
翌年度へ繰り越しすべき財源(D)	259,929千円	一般財源比率	36.0%
実質収支(C-D)(E)	1,116,013千円	義務的経費比率	35.9%
単年度収支(F)	△59,957千円	投資的経費比率	5.3%
積立金(G)	581,121千円	人件費比率	9.0%
繰上償還金(H)	0千円	公債費負担比率	14.4%
積立金取崩し額(I)	425,529千円	実質公債費比率 (3ヶ月平均)	8.4%
実質単年度収支(F+G+H-I)	95,635千円	将来負担比率	79.4%
標準財政規模	32,134,130千円	積立金現在高	8,801,010千円
経常一般財源等(歳入)	29,703,366千円	地方債現在高	62,720,606千円
経常収支比率	91.0%	債務負担行為額	17,758,013千円
財政力指数(3ヶ年平均)	0.68		

※「単年度収支」は、当年度の「実質収支」の額から前年度の「実質収支」の額を控除して得た額

2 令和3年度

歳入総額(A)	82,701,245千円	基準財政需要額	26,568,060千円
歳出総額(B)	80,495,732千円	基準財政収入額	17,077,484千円
歳入歳出差引(A-B)(C)	2,205,513千円	実質収支比率	4.7%
翌年度へ繰り越しすべき財源(D)	624,344千円	一般財源比率	41.5%
実質収支(C-D)(E)	1,581,169千円	義務的経費比率	44.4%
単年度収支(F)	465,156千円	投資的経費比率	9.5%
積立金(G)	547,852千円	人件費比率	10.0%
繰上償還金(H)	647,080千円	公債費負担比率	15.3%
積立金取崩し額(I)	853,879千円	実質公債費比率 (3ヶ月平均)	8.0%
実質単年度収支(F+G+H-I)	806,209千円	将来負担比率	68.6%
標準財政規模	33,482,579千円	積立金現在高	9,325,317千円
経常一般財源等(歳入)	31,026,923千円	地方債現在高	62,002,902千円
経常収支比率	87.1%	債務負担行為額	17,702,316千円
財政力指数(3ヶ年平均)	0.67		

※「単年度収支」は、当年度の「実質収支」の額から前年度の「実質収支」の額を控除して得た額

○令和5年度の主な施策

※広報よなご5月号から抜粋

(表中の記号は、●:新規事業 ○:拡大事業を表しています。拡大事業は、拡大部分の予算額を表しています。)

スポーツ健康まちづくり

主な事業	予算額
●どらドラパーク米子市民球場整備事業	1億62万円
●弓浜コミュニティー広場照明設備整備事業	9,170万円
フレイル対策の推進 (一般会計および介護保険事業特別会計)	1億4,136万円

教育の充実と子育てしやすいまちづくり

主な事業	予算額
公立保育所等整備事業	1億9,644万円
多様な学び推進事業	1,566万円
●部活動の地域移行推進事業	760万円
車尾小学校の長寿命化改修	4億5,631円
●義務教育学校整備事業	1億5,476万円
学校校庭芝生化事業	5,370万円

災害に強いまちづくりと脱炭素社会への取り組みの推進

主な事業	予算額
脱炭素先行地域づくり事業	3,942万円
●法勝寺川自然体験活動広場整備事業	1,458万円

歴史と文化に根差したまちづくり

主な事業	予算額
米子城跡保存整備事業	1億2,000万円
○よどえ魅力発信プロジェクト推進事業	654万円
伯耆古代の丘公園整備事業	3,210万円

交通基盤の充実と人が歩いて楽しいまちづくり

主な事業	予算額
米子駅南北自由通路等整備事業	6億9,788万円
米子駅北広場ウォークアブル推進事業	1億1,625万円
まちなかウォークアブル推進事業	4億5,995万円
●える・もーるアーケード機能強化事業	4,167万円
●本通り商店街アーケード撤去事業	2,591万円
かわまちづくり計画推進事業	1億444万円
皆生みらいの灯り推進事業	1億1,531万円
市道安倍三柳線改良事業	1億3,300万円

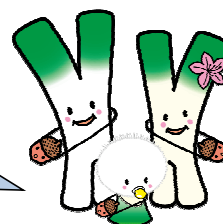
市民が主役の共生社会の構築

主な事業	予算額
重層的支援体制整備事業	1億2,355万円
●移動図書館車の更新	1,732万円
鳥取県西部総合事務所新棟・米子市役所靴町庁舎整備等事業	2億2,063万円

稼げる経済圏の再構築

主な事業	予算額
●「米子の食文化」魅力発信事業	411万円
サイクルツーリズム広域連携推進事業	650万円
産業用地整備事業 【米子インター西産業用地整備事業特別会計】	10億1,900万円
米子がいな祭補助事業	2,796万円
●白ねぎ産地応援事業	220万円
●大山こむぎブランド化推進事業	330万円

引き続き「米子市まちづくりビジョン」に基づく各重点施策の進捗を図ります。特に、米子駅や角盤町周辺の実現に向けた施策や、本市初の幼保小連携型認定こども園や小中一貫型の義務教育学校の整備、民間事業者と連携しフレイル対策の全市的な展開を図るなど、将来への種まきとなる施策を広く盛り込んだ予算編成としています。



そ の 他

○市職員数 (令和5年4月1日現在)

(単位:人)

区 分	定 数	職 員 数
市 長 部 局	838	804
議 会	9	7
教 育 委 員 会	45	43
監 査 委 員	5	4
選 挙 管 理 委 員 会	5	2
公 平 委 員 会	1	0
農 業 委 員 会	7	5
水 道 局	114	105
特定業務職員(市長部局)	9	4
特定業務職員(教育委員会)	1	0
計	1,034	974

※任期付職員、再任用職員(フルタイム勤務)含む。

○国際交流

相 手 方	区 分	調印年月日	備 考
中華人民共和国河北省保定(ホテイ)市	友好都市提携	H3.10.13	旧米子市
大韓民国江原道東草(ソクチョ)市	姉妹都市提携	H7.10.18	旧米子市

○民営事業所数の推移(H21年～R元年)

事業所数		
H21	H26	R元
7,458	7,138	7,361

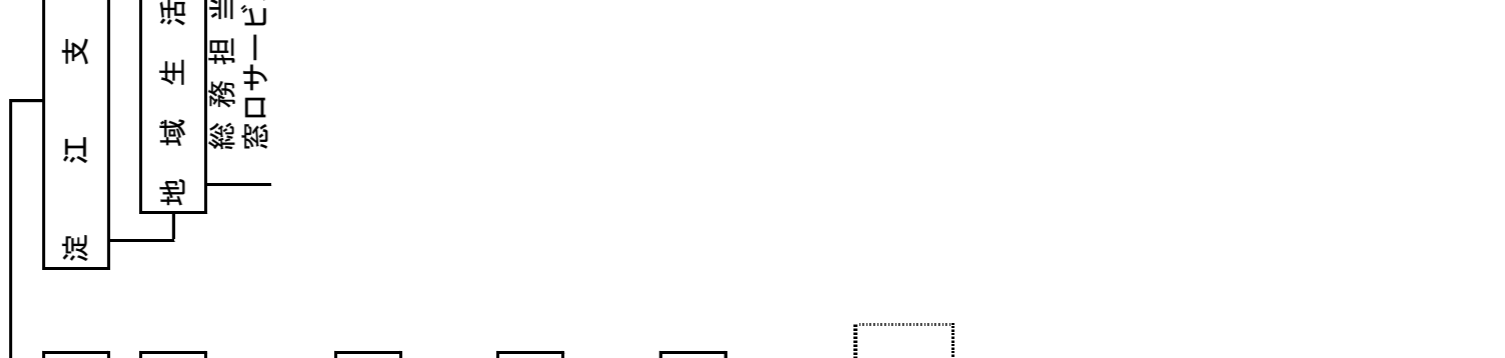
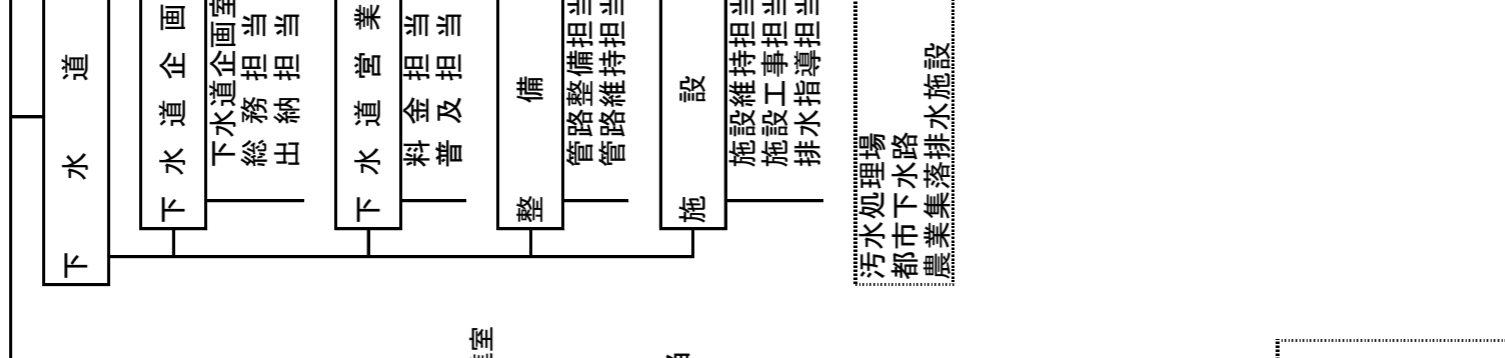
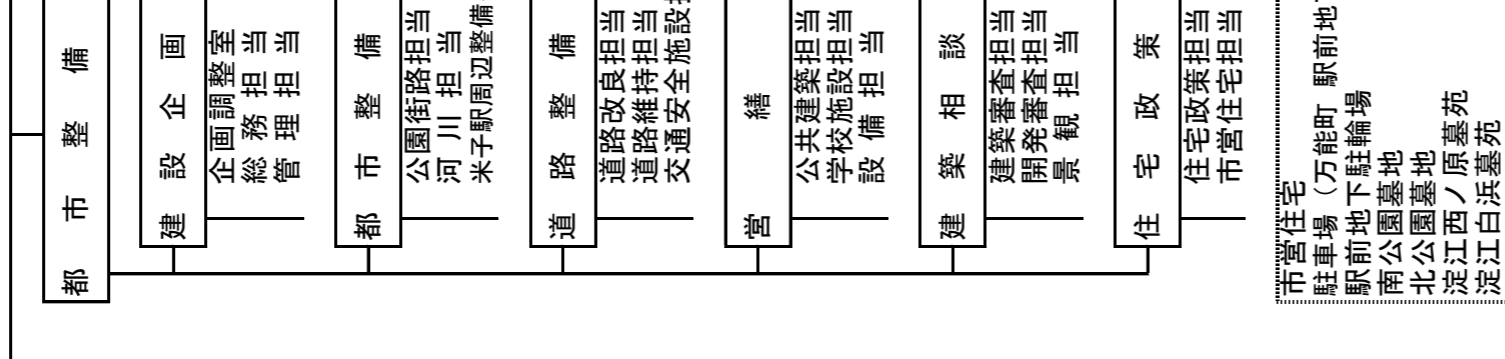
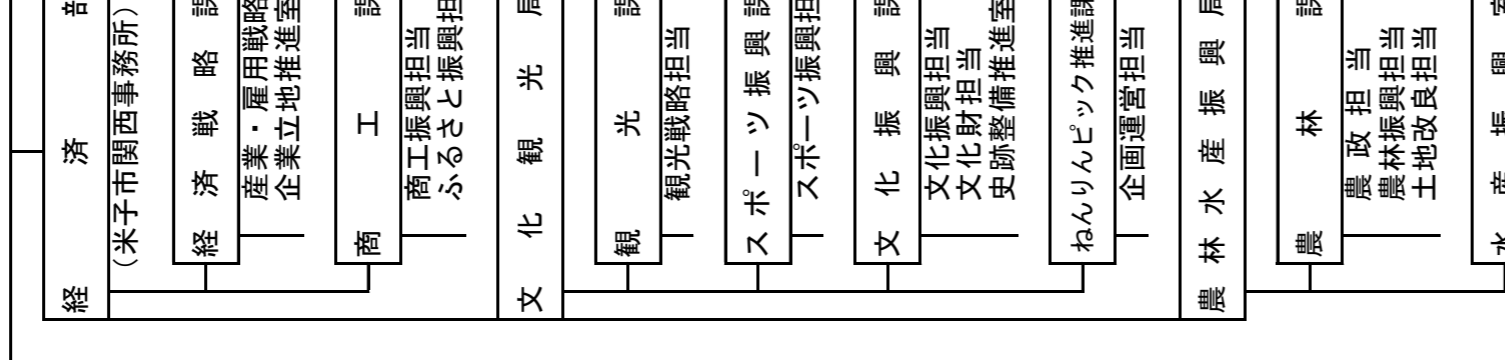
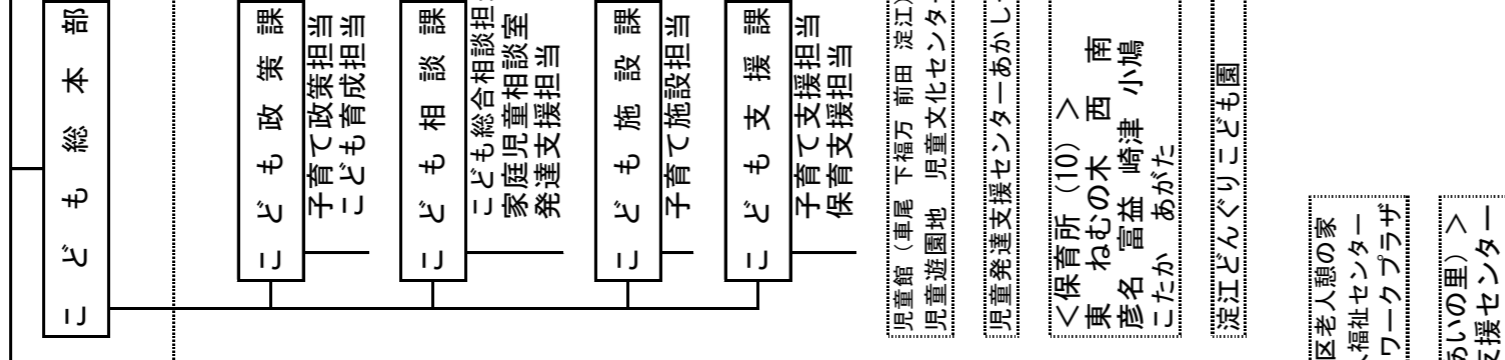
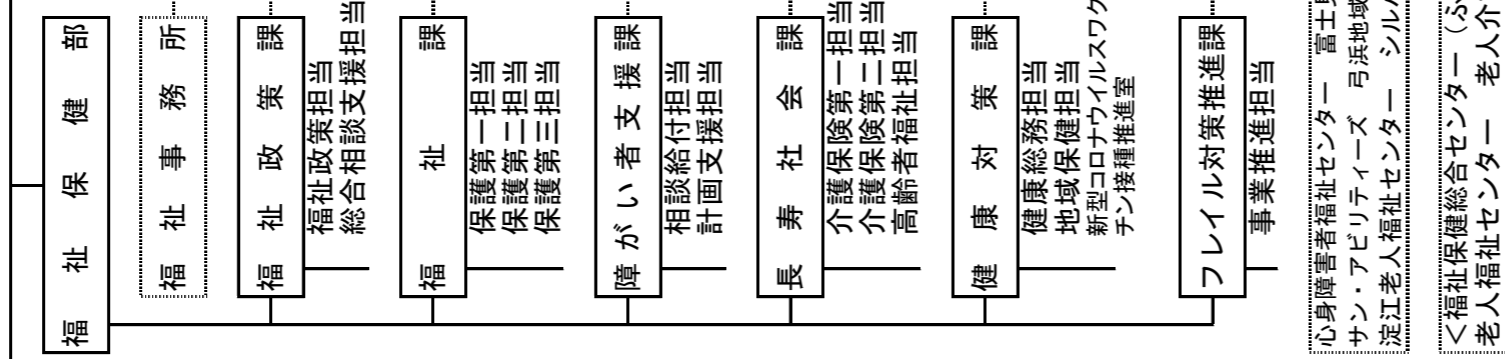
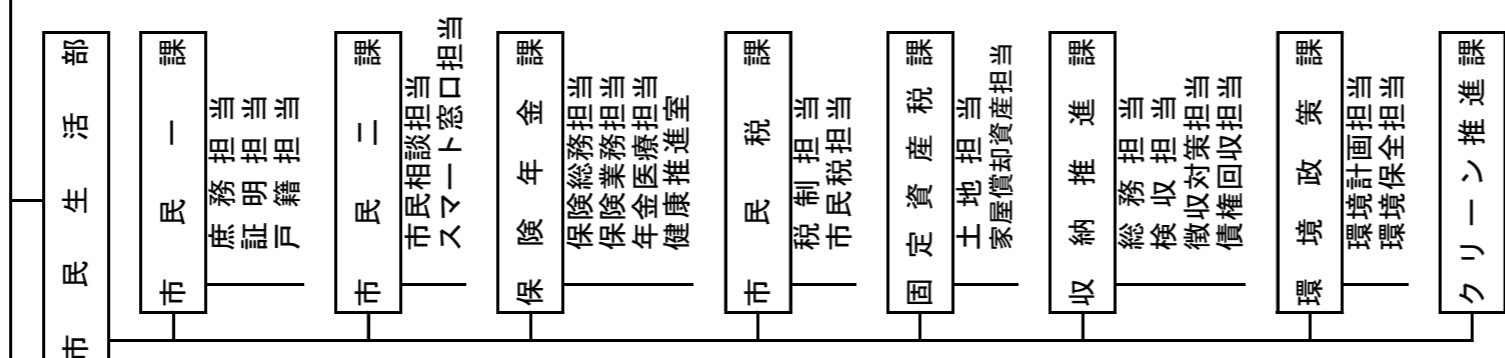
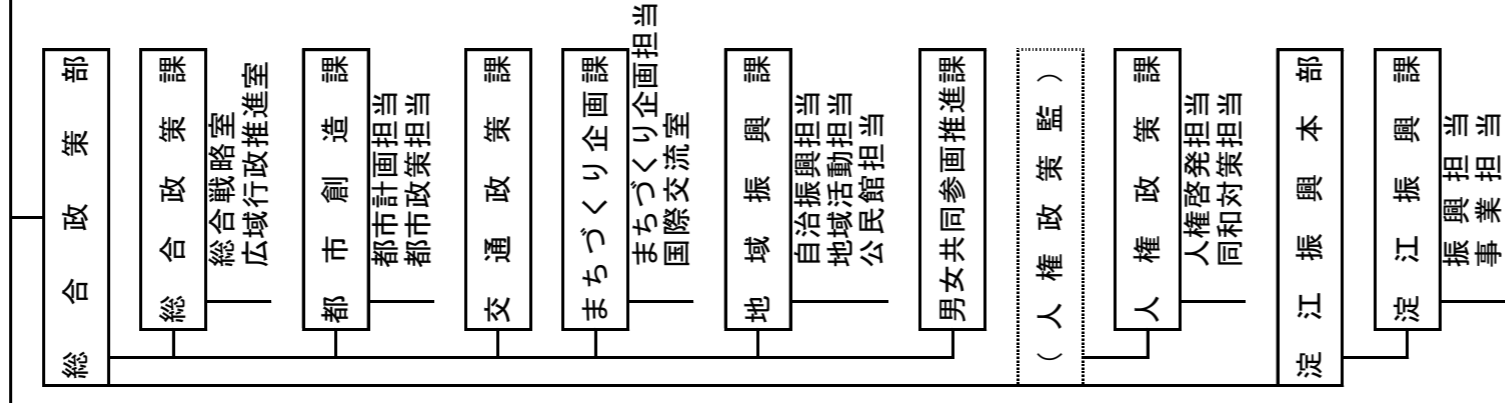
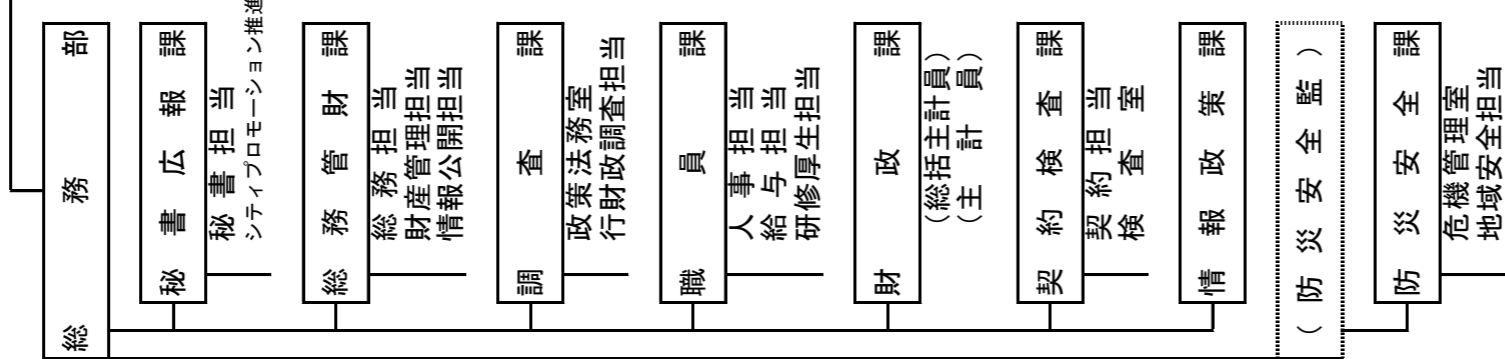
※事業内容不詳を除く

〈資料:経済センサス-基礎調査〉

米子市行政機構図

市長

副市長



汚水処理場
都市下水道
農業集落排水施設

市営住宅
駅前地下駐輪場
南公園墓地
北公園墓地
淀江西ノ原墓苑
淀江白浜墓苑
淀江佐陀墓苑
都市公園

文化活動館(がいな館) 観光センター
崎津漁業者研修施設 国際会議場 元町パライオ

<体育館(12)>
市民 東山 湊山 住吉 加茂 福生
福米 弓ヶ浜 美保 南部 箕蚊屋 淀江

市民球場 弓道場 湊山庭球場
東山陸上競技場 皆生市民プール 東山庭球場
東山補助グラウンド 東山スポーツ広場 東山球技場
日野川運動公園 日野川堰運動広場
武道館 大和公園運動広場 淀江球場
淀江庭球場 淀江スポーツ広場
河崎公園スポーツ広場

山陰歴史館 公会堂 理蔵文化財センター
美術館 文化ホール 和傘伝承施設
福市考古資料館 淀江文化センター(さなめホール)

学習等供用施設 宇田川農村集落多目的共同利用施設
多目的研修集会施設(五千石 向徳 成実)

心身障害者福祉センター 富士見地区老人憩の家
サン・アピリティーズ 弓浜地域老人福祉センター
淀江老人福祉センター シルバークラブプラザ
<福祉保健総合センター(ふれあいの里)>
老人福祉センター 老人介護支援センター
保健センター ボランティアセンター
地域リハビリテーションセンター

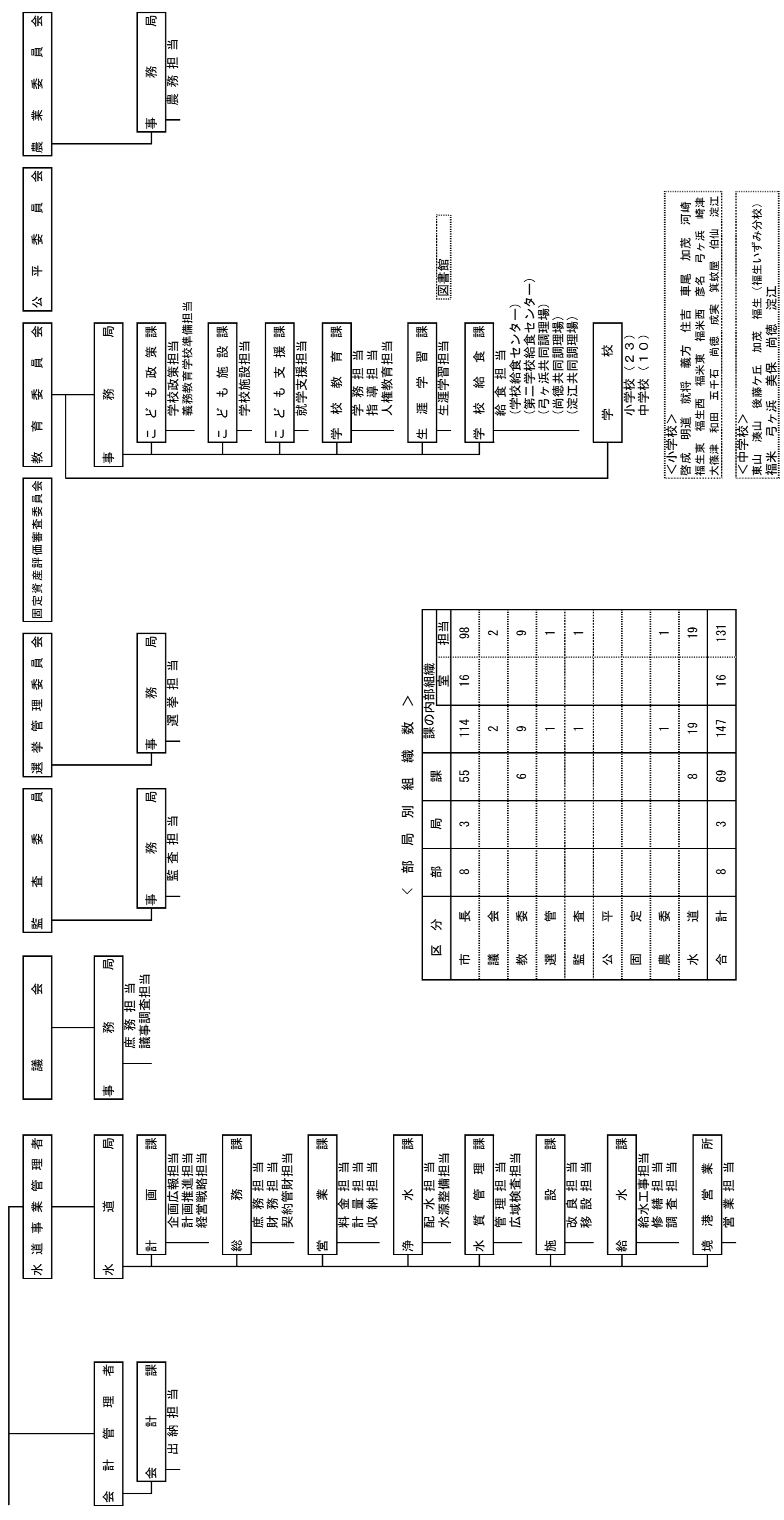
消費生活センター
水鳥公園ネイチャャーセンター
クリーンセンター

美保基地周辺コミュニティ施設
弓浜コミュニティ広場

<公民館(30)>
中央 啓成 明道 加茂 就將
義方 河崎 福生 車尾 住吉 福米 東
福米 西 彦名 夜見 福米 東
向徳 大津 和田 富益 五千石
春日 永江 成実 富益 五千石
宇田川 大和 大高 大和 淀江

隣保館(前田 下福万 中央)
解放文化センター 地区会館

伯耆古代の丘公園 淀江温泉施設(淀江ゆめ温泉)
上淀白鳳の丘公園 本宮名水の杜
淀江農林産物直売施設(どんぐり村)
市営住宅(白浜 大垣 堀)



＜ 部 局 別 組 織 数 ＞

区分	部	局	課	課の内部組織室	担当
市長	8	3	55	114	16
議会					98
教委			6	2	2
教選				9	9
監査				1	1
公平				1	1
固定					
農水				1	1
水道			8	19	19
合計	8	3	69	147	16
					131

- ＜小学校＞
 啓成 明道 就將 義方 住吉 車尾 加茂 河崎 崎津
 福生真 福生西 福米真 福米西 彦名 戸ヶ浜 戸ヶ浜
 大篠津 和田 五千石 尚徳 成実 箕蚊屋 伯仙 淀江
- ＜中学校＞
 東山 湊山 後藤ヶ丘 加茂 福生 (福生いずみ分校)
 福米 戸ヶ浜 美保 尚徳 淀江

令和3年度決算状況		人口		R2年度調増減率		147,317		R4.3.31		面積		都道府県		団体名		市町村類型		III-3	
歳入の状況(単位:千円%)		構成比		R2年度調増減率		147,317		R3.3.31		人口密度		鳥取県		2029		地方交付税種地		I-4	
歳入の状況(単位:千円%)		構成比		R2年度調増減率		147,317		R3.3.31		人口密度		鳥取県		2029		地方交付税種地		I-4	
歳入の状況(単位:千円%)		構成比		R2年度調増減率		147,317		R3.3.31		人口密度		鳥取県		2029		地方交付税種地		I-4	
歳入の状況(単位:千円%)		構成比		R2年度調増減率		147,317		R3.3.31		人口密度		鳥取県		2029		地方交付税種地		I-4	
地方税	18,559,015	22.3	55.9	18,559,015	22.3	55.9	146,108	146,680	-0.4%	132.42	132.42	31	鳥取県	2029	米子市	市町村類型	III-3		
地方譲与税	408,650	0.5	1.2	408,650	0.5	1.2	146,108	146,680	-0.4%	132.42	132.42	31	鳥取県	2029	米子市	市町村類型	III-3		
利子割交付金	19,304	0.0	0.1	19,304	0.0	0.1	146,108	146,680	-0.4%	132.42	132.42	31	鳥取県	2029	米子市	市町村類型	III-3		
配当割交付金	116,964	0.1	0.4	116,964	0.1	0.4	146,108	146,680	-0.4%	132.42	132.42	31	鳥取県	2029	米子市	市町村類型	III-3		
株式譲渡所得割交付金	122,243	0.1	0.4	122,243	0.1	0.4	146,108	146,680	-0.4%	132.42	132.42	31	鳥取県	2029	米子市	市町村類型	III-3		
地方消費税交付金	3,531,444	4.3	10.6	3,531,444	4.3	10.6	146,108	146,680	-0.4%	132.42	132.42	31	鳥取県	2029	米子市	市町村類型	III-3		
ゴルフ場利用税交付金	6,927	0.0	0.0	6,927	0.0	0.0	146,108	146,680	-0.4%	132.42	132.42	31	鳥取県	2029	米子市	市町村類型	III-3		
自動車取得税交付金	103	0.0	0.0	103	0.0	0.0	146,108	146,680	-0.4%	132.42	132.42	31	鳥取県	2029	米子市	市町村類型	III-3		
自動車税	32,643	0.0	0.1	32,643	0.0	0.1	146,108	146,680	-0.4%	132.42	132.42	31	鳥取県	2029	米子市	市町村類型	III-3		
法人事業税交付金	320,628	0.4	1.0	320,628	0.4	1.0	146,108	146,680	-0.4%	132.42	132.42	31	鳥取県	2029	米子市	市町村類型	III-3		
地方特例交付金	506,808	0.6	1.5	506,808	0.6	1.5	146,108	146,680	-0.4%	132.42	132.42	31	鳥取県	2029	米子市	市町村類型	III-3		
地方交付税	10,657,753	12.9	28.6	9,490,576	12.9	28.6	146,108	146,680	-0.4%	132.42	132.42	31	鳥取県	2029	米子市	市町村類型	III-3		
普通交付税	9,490,576	11.5	28.6	9,490,576	11.5	28.6	146,108	146,680	-0.4%	132.42	132.42	31	鳥取県	2029	米子市	市町村類型	III-3		
特別交付税	1,167,176	1.4	0.0	0	1.4	0.0	146,108	146,680	-0.4%	132.42	132.42	31	鳥取県	2029	米子市	市町村類型	III-3		
歳災復興特別交付税	31	0.0	0.0	0	0.0	0.0	146,108	146,680	-0.4%	132.42	132.42	31	鳥取県	2029	米子市	市町村類型	III-3		
一般財源計	34,282,482	41.3	99.7	33,115,305	41.3	99.7	146,108	146,680	-0.4%	132.42	132.42	31	鳥取県	2029	米子市	市町村類型	III-3		
交通安全交付金	20,158	0.0	0.1	20,158	0.0	0.1	146,108	146,680	-0.4%	132.42	132.42	31	鳥取県	2029	米子市	市町村類型	III-3		
分担金	527,320	0.6	0.0	0	0.6	0.0	146,108	146,680	-0.4%	132.42	132.42	31	鳥取県	2029	米子市	市町村類型	III-3		
使用料	452,569	0.5	0.0	0	0.5	0.0	146,108	146,680	-0.4%	132.42	132.42	31	鳥取県	2029	米子市	市町村類型	III-3		
手数料	788,809	1.0	1.7	17	1.0	1.7	146,108	146,680	-0.4%	132.42	132.42	31	鳥取県	2029	米子市	市町村類型	III-3		
国庫支出金	17,923,777	21.7	0.0	0	21.7	0.0	146,108	146,680	-0.4%	132.42	132.42	31	鳥取県	2029	米子市	市町村類型	III-3		
国庫交付金	75,243	0.1	0.2	75,243	0.1	0.2	146,108	146,680	-0.4%	132.42	132.42	31	鳥取県	2029	米子市	市町村類型	III-3		
国庫借入金	5,530,746	6.7	0.0	0	6.7	0.0	146,108	146,680	-0.4%	132.42	132.42	31	鳥取県	2029	米子市	市町村類型	III-3		
都道府県支出金	267,938	0.3	0.0	4,388	0.3	0.0	146,108	146,680	-0.4%	132.42	132.42	31	鳥取県	2029	米子市	市町村類型	III-3		
財産収入	1,251,176	1.6	0.0	0	1.6	0.0	146,108	146,680	-0.4%	132.42	132.42	31	鳥取県	2029	米子市	市町村類型	III-3		
雑収入	2,345,782	2.8	0.0	0	2.8	0.0	146,108	146,680	-0.4%	132.42	132.42	31	鳥取県	2029	米子市	市町村類型	III-3		
繰入金	1,375,942	1.7	0.0	0	1.7	0.0	146,108	146,680	-0.4%	132.42	132.42	31	鳥取県	2029	米子市	市町村類型	III-3		
繰越金	12,365,926	15.0	0.0	3,588	15.0	0.0	146,108	146,680	-0.4%	132.42	132.42	31	鳥取県	2029	米子市	市町村類型	III-3		
繰入金	5,493,377	6.6	0.0	0	6.6	0.0	146,108	146,680	-0.4%	132.42	132.42	31	鳥取県	2029	米子市	市町村類型	III-3		
地方債	0	0.0	0.0	0	0.0	0.0	146,108	146,680	-0.4%	132.42	132.42	31	鳥取県	2029	米子市	市町村類型	III-3		
繰入金	2,403,877	2.9	0.0	0	2.9	0.0	146,108	146,680	-0.4%	132.42	132.42	31	鳥取県	2029	米子市	市町村類型	III-3		
繰入金	82,701,245	100.0	100.0	33,218,699	100.0	100.0	146,108	146,680	-0.4%	132.42	132.42	31	鳥取県	2029	米子市	市町村類型	III-3		
繰入金	82,701,245	100.0	100.0	33,218,699	100.0	100.0	146,108	146,680	-0.4%	132.42	132.42	31	鳥取県	2029	米子市	市町村類型	III-3		
繰入金	82,701,245	100.0	100.0	33,218,699	100.0	100.0	146,108	146,680	-0.4%	132.42	132.42	31	鳥取県	2029	米子市	市町村類型	III-3		
繰入金	82,701,245	100.0	100.0	33,218,699	100.0	100.0	146,108	146,680	-0.4%	132.42	132.42	31	鳥取県	2029	米子市	市町村類型	III-3		
繰入金	82,701,245	100.0	100.0	33,218,699	100.0	100.0	146,108	146,680	-0.4%	132.42	132.42	31	鳥取県	2029	米子市	市町村類型	III-3		
繰入金	82,701,245	100.0	100.0	33,218,699	100.0	100.0	146,108	146,680	-0.4%	132.42	132.42	31	鳥取県	2029	米子市	市町村類型	III-3		
繰入金	82,701,245	100.0	100.0	33,218,699	100.0	100.0	146,108	146,680	-0.4%	132.42	132.42	31	鳥取県	2029	米子市	市町村類型	III-3		
繰入金	82,701,245	100.0	100.0	33,218,699	100.0	100.0	146,108	146,680	-0.4%	132.42	132.42	31	鳥取県	2029	米子市	市町村類型	III-3		
繰入金	82,701,245	100.0	100.0	33,218,699	100.0	100.0	146,108	146,680	-0.4%	132.42	132.42	31	鳥取県	2029	米子市	市町村類型	III-3		
繰入金	82,701,245	100.0	100.0	33,218,699	100.0	100.0	146,108	146,680	-0.4%	132.42	132.42	31	鳥取県	2029	米子市	市町村類型	III-3		
繰入金	82,701,245	100.0	100.0	33,218,699	100.0	100.0	146,108	146,680	-0.4%	132.42	132.42	31	鳥取県	2029	米子市	市町村類型	III-3		
繰入金	82,701,245	100.0	100.0	33,218,699	100.0	100.0	146,108	146,680	-0.4%	132.42	132.42	31	鳥取県	2029	米子市	市町村類型	III-3		
繰入金	82,701,245	100.0	100.0	33,218,699	100.0	100.0	146,108	146,680	-0.4%	132.42	132.42	31	鳥取県	2029	米子市	市町村類型	III-3		
繰入金	82,701,245	100.0	100.0	33,218,699	100.0	100.0	146,108	146,680	-0.4%	132.42	132.42	31	鳥取県	2029	米子市	市町村類型	III-3		
繰入金	82,701,245	100.0	100.0	33,218,699	100.0	100.0	146,108	146,680	-0.4%	132.42	132.42	31	鳥取県	2029	米子市	市町村類型	III-3		
繰入金	82,701,245	100.0	100.0	33,218,699	100.0	100.0	146,108	146,680	-0.4%	132.42	132.42	31	鳥取県	2029	米子市	市町村類型	III-3		
繰入金	82,701,245	100.0	100.0	33,218,699	100.0	100.0	146,108	146,680	-0.4%	132.42	132.42	31	鳥取県	2029	米子市	市町村類型	III-3		
繰入金	82,701,245	100.0	100.0	33,218,699	100.0	100.0	146,108	146,680	-0.4%	132.42	132.42	31	鳥取県	2029	米子市	市町村類型	III-3		
繰入金	82,701,245	100.0	100.0	33,218,699	100.0	100.0	146,108	146,680	-0.4%	132.42	132.42	31	鳥取県	2029	米子市	市町村類型	III-3		
繰入金	82,701,245	100.0	100.0	33,218,699	100.0	100.0	146,108	146,680	-0.4%	132.42	132.42	31	鳥取県	2029	米子市	市町村類型	III-3		
繰入金	82,701,245	100.0	100.0	33,218,699	100.0	100.0	146,108	146,680	-0.4%	132.42	132.42	31	鳥取県	2029	米子市	市町村類型	III-3		
繰入金	82,701,245	100.0	100.0	33,218,699	100.0	100.0	146,108	146,680	-0.4%	132.42	132.42	31	鳥取県	2029	米子市	市町村類型	III-3		
繰入金	82,701,245	100.0	100.0	33,218,699	100.0	100.0	146,108	146,680	-0.4%	132.42	132.42	31	鳥取県	2029	米子市	市町村類型	III-3		
繰入金	82,701,245	100.0	100.0	33,218,699	100.0	100.0	146,108	146,680	-0.4%	132.42	132.42	31	鳥取県	2029	米子市	市町村類型	III-3		
繰入金	82,701,245	100.0	100.0	33,218,699	100.0	100.0	146,108	146,680	-0.4%	132.42	132.42	31	鳥取県	2029	米子市	市町村類型	III-3		
繰入金	82,701,245	100.0	100.0	33,218,699</															

YONAGO



柏木さん

議 会 要 覧

(令和5年版)

米子市議会事務局

令和5年5月作成